

ACE **APEX**TM

Instrukcja obsługi



MULTI-FLEXTM
MULTI-FREQUENCY TECHNOLOGY



Cewka DD 6"x11"

VIPERTM
MULTI-FLEXTM
SERIES COIL

GARRETT[®]
METAL DETECTORS

Spis treści

Szybkie kroki startowe.....	3	Dyskryminacja zakresów.....	16
Spis treści.....	4	Automatyczny balans gruntu.....	17
Montaż.....	5	Audio żelazne.....	18
Złożony detektor.....	6	Wskazówki i techniki poszukiwań.....	19
Informacje o akumulatorze	7	Precyzyjne namierzanie.....	21
Podstawowe sterowanie.....	8	Testy stolikowe.....	22
Elementy wyświetlacza LCD.....	9	Ogólne porady.....	23
Informacje o identyfikacji celu.....	10	Rozwiązywanie problemów.....	24
Cyfrowa identyfikacja celu.....	10	Gwarancja.....	25
Dźwiękowa identyfikacja celu.....	10	Specyfikacje techniczne.....	26
Bezprzewodowa obsługa Z-Lynk.....	11		
Ustawienia menu.....	12		
Regulacja czułości.....	12		
Ustawienia głośności i głośności żelaza.....	12		
Zmiana częstotliwości / kanałów.....	12		
Sterowanie podświetleniem.....	12		
Sterowanie bezprzewodowymi słuchawkami.....	12		
Opcje wieloczęstotliwościowe.....	13		
Tryby poszukiwań.....	14		
Brak dyskryminacji.....	14		
Monety.....	14		
Monety amerykańskie.....	14		
Biżuteria.....	14		
Relikty.....	14		
Niestandardowe.....	14		

Szybki start

1. Włącz zasilanie.

Naciśnij i zwolnij przycisk zasilania ON/OFF. Detektor Apex włącza się w ostatnio używanym trybie i jest gotowy do poszukiwań. Detektor działa na wbudowanych akumulatorach litowo-jonowych.



2. Wybierz tryb.

Użyj przycisku trybu, aby wybrać inny tryb detekcji.

3. Dostosuj ustawienia.

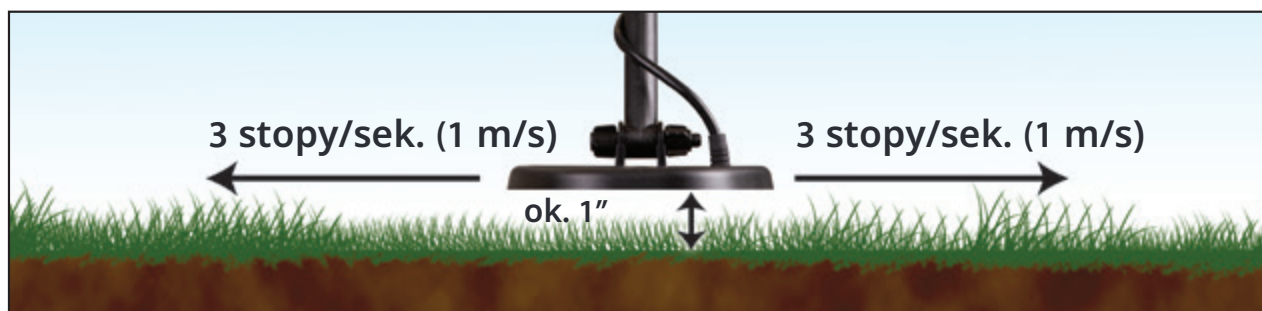
Naciśnij przycisk MENU, aby dostosować Czulość, Głośność, Głośność żelaza, Częstotliwość, Kanał, Podświetlenie lub ustawienia Z-Lynk, jeśli chcesz.

4. Balans gruntu (w razie potrzeby).

Przytrzymaj przycisk BALANS GRUNTU, przesuwając cewkę nad ziemią, aż reakcja gruntu zniknie lub zostanie zredukowana do minimum.

5. Rozpocznij skanowanie.

Obniż cewkę poszukiwawczą na około jeden cal (2,5 cm) nad powierzchnię ziemi i przesuwaj cewkę na boki z prędkością około 3 stopy na sekundę (1 metra na sekundę). Cewka musi być w ruchu, aby wykryć cel, ale podczas Precyzyjnego namierzania może pozostać nieruchoma.



Zawartość opakowania

Apex jest zapakowany z następującymi częściami, niektóre częściowo zmontowane. Jeśli brakuje którejkolwiek części, prosimy o kontakt z pomocą techniczną Garrett.

Podłokietnik z paskiem stabilizującym



Uchwyt w kształcie litery S z zamontowaną obudową sterownika

Cewka z założoną osłoną

Uwaga: standardowa cewka to:
6"x11" DD Viper, 8,5"x11"
DD Raider,
lub innego rozmiaru



Górny i dolny trzonek (połączone)



Kabel ładujący Micro-USB



Szybki przewodnik startowy

Uwaga: instrukcja obsługi Apex jest dostępna na garrett.com w wielu językach.



Nakrętka, śruba, podkładki montażowe



W zestawie z numerem katalogowym PN 1142325
Bezprzewodowe słuchawki Z-Lynk
Zestaw

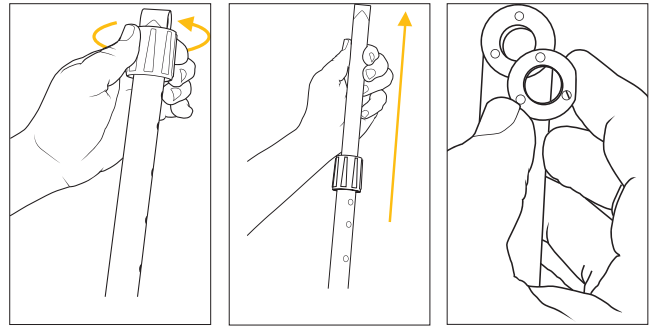
Bezprzewodowe słuchawki MS-3
i kabel do ładowania USB

Uwaga: Bezprzewodowe słuchawki MS-3 nie są dołączone do PN 1142320

Montaż

Rozsuń wał i włóż podkładki.

1. Poluzuj górny zacisk obrotowy, obracając go przeciwnie do ruchu wskazówek zegara, trzymając górną i dolną kolumnę przed sobą.
2. Rozsuń dolną kolumnę.
3. Dociśnij podkładki montażowe na miejsce.



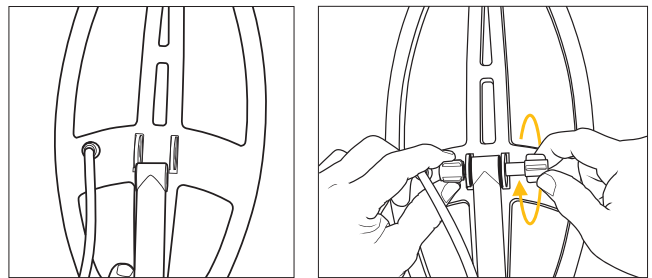
1

2

3

Przymocuj cewkę.

1. Włóż dolny zespół kolumny w uchwyt cewki poszukiwawczej.
2. Włóż śrubę i dokręć ręcznie nakrętkę skrzydełkową.

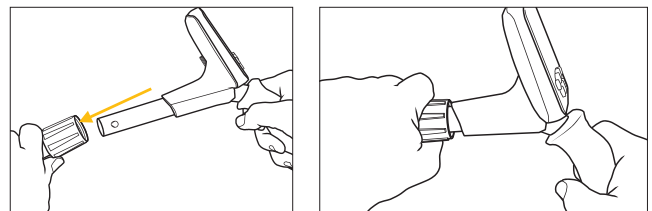


1

2

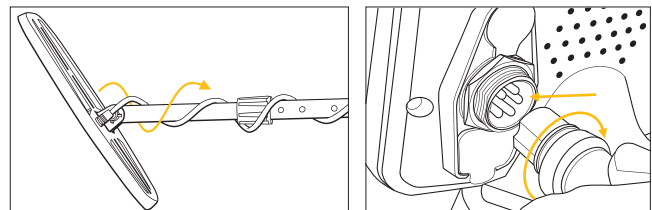
Przymocuj kolumnę S do dolnego wału.

1. Poluzuj górny zacisk i włóż kolumnę S z obudową sterującą.
2. Dopasuj dolną kolumnę do wygodnej długości i ręcznie dokręć zaciski.
3. Owiń kabel ciasno wokół kolumny, zaczynając od pierwszego obrotu kabla na kolumnie.
4. Włóż złącze cewki do tyłu obudowy sterującej, upewniając się, że 5-pinowe złącze jest poprawnie ustawione.



1

2

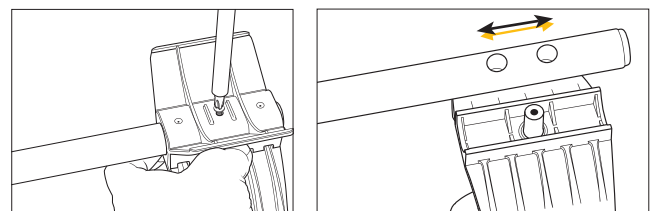


3

4

Regulacja opaski na ramię (opcjonalnie)

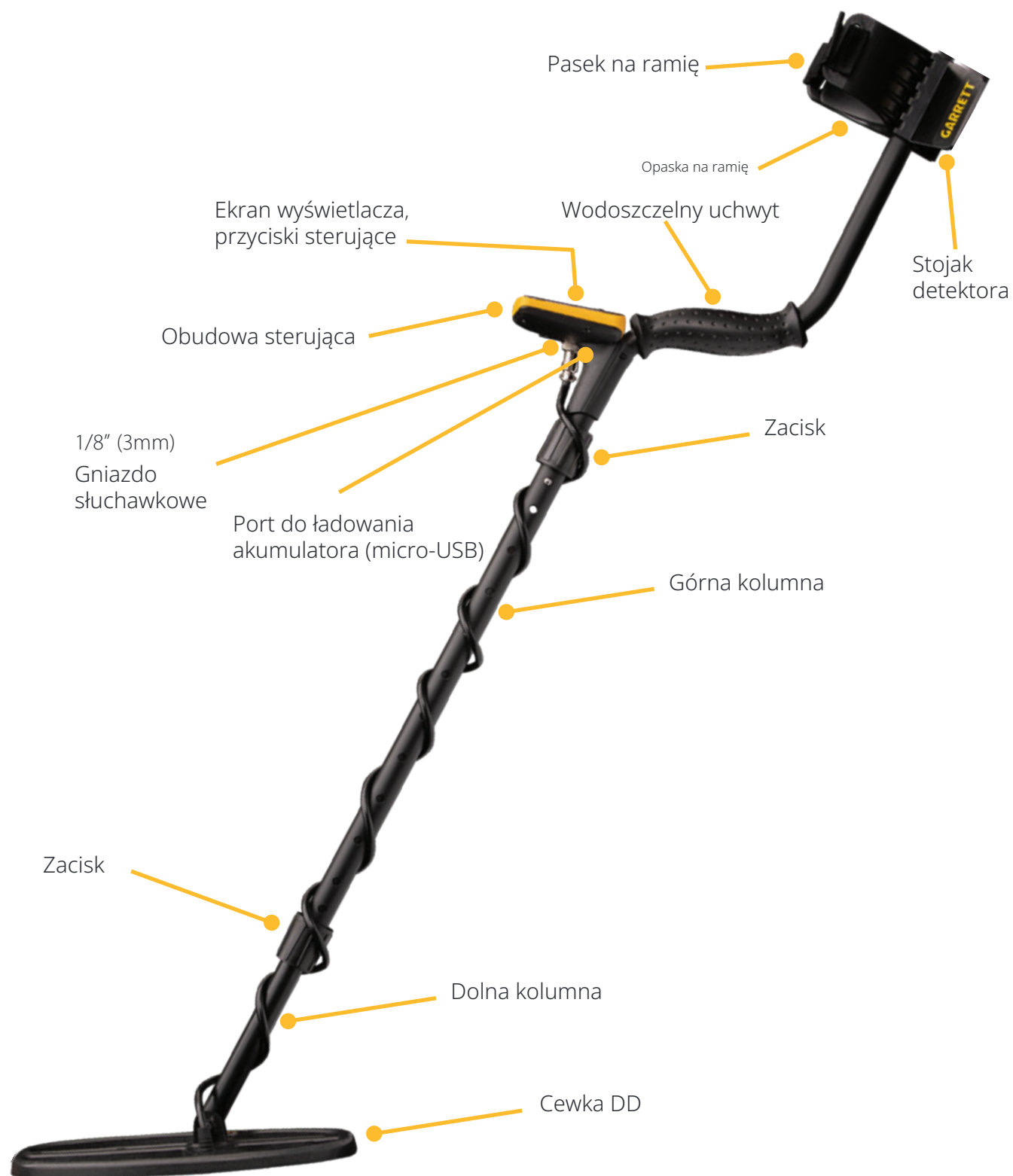
1. Usuń śrubę od spodu.
2. Przesuń dwuczęściową opaskę do drugiej pozycji.
3. Włóż śrubę z powrotem i dokręć.



1

2

Złożony detektor



Informacje o akumulatorze

Podstawowe informacje

Typ akumulatora: Wbudowany akumulator litowo-jonowy
Czas pracy baterii: Około 15 godzin, zależnie od ustawień

Skala akumulatora: 25% na piksel, dolny piksel miga przy 5% pozostałego poziomu

Czas ładowania: 4 godziny z dowolnego portu USB (przy wyłączonym detektorze, dłużej jeśli włączony).

Status ładowania: Miga podczas ładowania, świeci ciągłym światłem po całkowitym naładowaniu

Cykl życia akumulatora: Akumulatory będą działać przez wiele lat. Ładować przynajmniej raz w roku

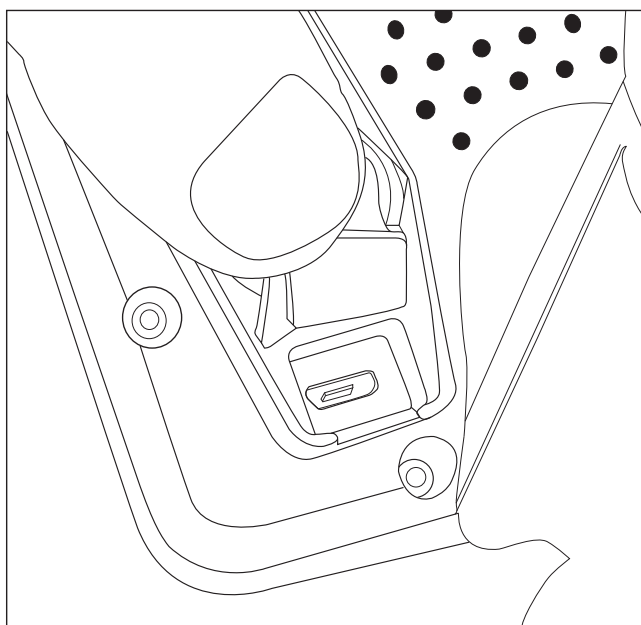
Uwaga dotycząca ładowania: Detektor powinien być wyłączony podczas ładowania, aby przyspieszyć ten proces.

Praca z power bankiem

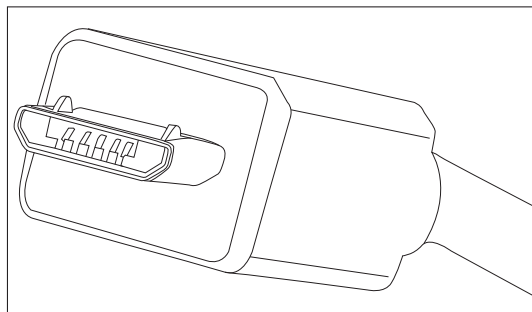
W przypadku rozładowania akumulatora w terenie, Apex może być użytkowany podłączony do dowolnego zewnętrznego power banku 5V USB za pomocą kabla USB. Zaleca się przymocowanie power banku do podłokietnika.

Uwagi dotyczące żywotności akumulatora

Aby wydłużyć żywotność wbudowanego akumulatora detektora, należy naładować go przed dłuższym przechowywaniem oraz ładować przynajmniej raz w roku. Nie jest konieczne całkowite rozładowanie akumulatora Apex przed ładowaniem. Ostatecznie koszty użytkowania są niższe niż w przypadku akumulatorów wymiennych, a dodatkową zaletą jest mniejszy wpływ na środowisko. W przypadku przedwczesnej awarii akumulator można wymienić w każdym autoryzowanym serwisie Garrett.



Port ładowania micro-USB znajduje się pod wodoodporną gumową zaślepką z tyłu obudowy Apex.



Zwróć uwagę na orientację złącza micro-USB przed podłączeniem go do tyłu obudowy Apex.

Podstawowe sterowanie



1. Włączanie/wyłączanie zasilania i tryby —

Przytrzymaj ten przycisk przez 1 sekundę, aby włączyć lub wyłączyć zasilanie. Po włączeniu detektora użyj Przycisku trybu, aby wybrać odpowiedni tryb detekcji. Przytrzymaj ten przycisk przez pięć sekund, aby przywrócić ustawienia fabryczne detektora.

2. Plus/Minus i NOTCH DISC. Używaj Plus/Minus do zmiany ustawień podczas korzystania z przycisku MENU oraz do przesuwania kursora podczas zmiany Notch Discrimination.

3. Balans gruntu/HOLD — Przytrzymaj ten przycisk podczas balansowania detektora.

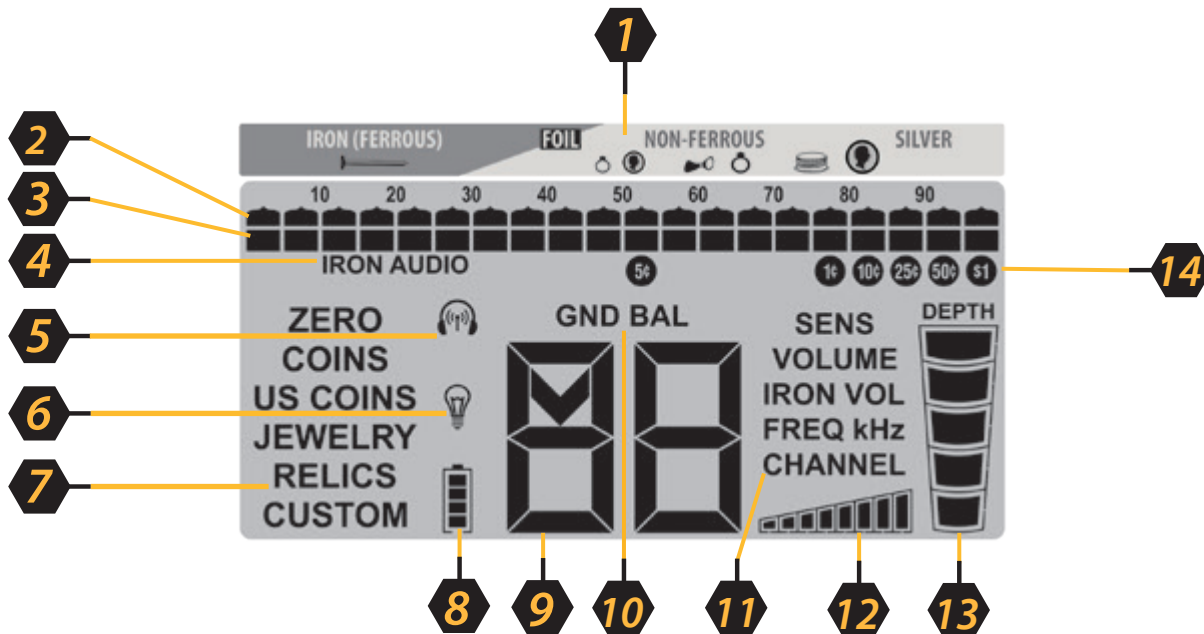
4. Iron Audio —Naciśnij ten przycisk, aby włączyć lub wyłączyć funkcję Iron Audio. Więcej informacji na stronie 18.

5. MENU —Naciśnij, aby przewijać ustawienia Menu, wielokrotnie naciskając ten przycisk. Umożliwia dostęp do ustawień Czulości, Głośności, Głośności żelaza, Częstotliwości, Kanału, Podświetlenia oraz parowania bezprzewodowego Z-Lynk.

6. Pinpoint/OPERATE —Przytrzymaj ten przycisk, aby aktywować funkcję Precyzyjnego namierzania, umożliwiającą szybkie wykrycie z najmniejszym możliwym otworem. Naciśnij i zwolnij przycisk OPERATE, aby wyjść z ustawień Menu.

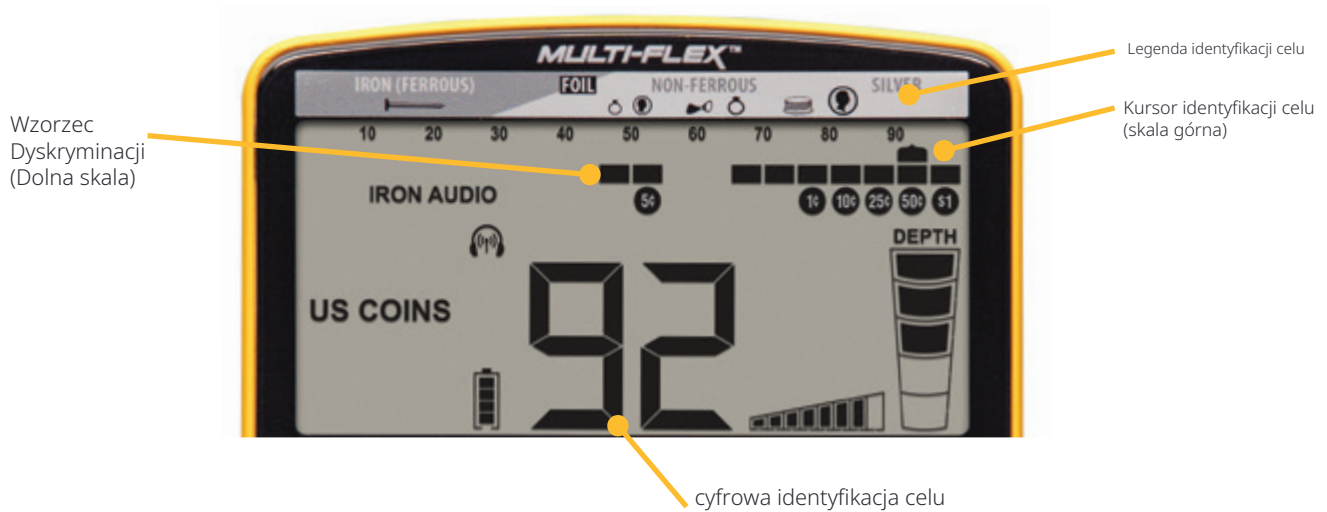
7. Akceptuj/Odrzuć —Akceptuje lub odrzuca cele, włączając lub wyłączając poszczególne piksele dyskryminacji z Legendy identyfikacji celu. Używaj razem z przyciskami Plus/Minus, aby przesunąć kursor nad wybrany piksel dyskryminacji (patrz punkt 2).

Wyświetlacz LCD/Elementy wyświetlacza



- 1. Legenda identyfikacji celu**—oznacza różne typy metali (od metali żelaznych do nieżelaznych).
- 2. Kursor identyfikacji celu** —wskazuje identyfikację wykrytego celu. Dźwięk jest generowany tylko dla zaakceptowanych celów.
- 3. Wzorec dyskryminacji** —Podświetlony piksel oznacza akceptowane cele, niepodświetlony piksel oznacza odrzucone cele.
- 4. Iron Audio** — Wskazuje aktywność funkcji Iron Audio, gdy jest wyświetlana.
- 5. Bezprzewodowe słuchawki** — Ikona bezprzewodowa miga podczas próby parowania. Ikona bezprzewodowa świeci stale, gdy urządzenie jest sparowane ze słuchawkami.
- 6. Podświetlenie** — Wskazuje aktywność funkcji podświetlenia LCD, gdy jest wyświetlane.
- 7. Tryb wyszukiwania** — Wyświetla aktualny tryb wyszukiwania (np. monety USA, biżuteria, relikty itp.).
- 8. Poziom baterii** — Pokazuje stan naładowania baterii (25%na segment). Naładuj baterię ponownie, gdy pozostaje 1 segment.
- 9. Cyfrowa identyfikacja celu** — Pokazuje wartość od 0 do 99,co pozwala dokładniej identyfikować cele niż kursor ID. Również wskazuje poziomy regulacji podczas zmiany ustawień.
- 10. Balans gruntu** — Gdy jest widoczny, oznacza, że detektor jest w trybie balansu gruntu.
- 11. Opcje sterowania menu** — Naciśnij przycisk MENU, aby przełączać się między ustawieniami detektora: Czułość, Głośność, Głośność żelaza, Częstotliwość, Kanał, Podświetlenie oraz Bezprzewodowe słuchawki.
- 12. Czułość** — Wskazuje aktualne ustawienie czułości.
- 13. Głębokość celu** — Pokazuje głębokość monety lub celu o podobnym rozmiarze. Uwaga: cele większe niż moneta mogą być wyświetlane jako płytsze niż ich rzeczywista głębokość, natomiast cele mniejsze niż moneta mogą być wyświetlane jako głębsze niż rzeczywista głębokość.
- 14. Ikony monet USA** — Wskazują możliwą tożsamość celów w postaci monet amerykańskich. Ikony te są wyświetlane wyłącznie, gdy detektor pracuje w trybie monet USA.

Informacje o identyfikacji celu



Cyfrowa identyfikacja celu

Duży cyfrowy numer identyfikacji celu na dolnej części Wyświetlacza LCD podaje wartość od 0 do 99, umożliwiając dokładniejszą identyfikację celu niż Kursor identyfikacji celu. Legenda identyfikacji celu u góry współdziela z Kursem identyfikacji celu, wskazując prawdopodobną tożsamość celu: ferromagnetyczne (żelazne) po lewej, nieżelazne cienkie lub o niskiej przewodności w środku oraz grube lub o wysokiej przewodności (np. grube srebro) po prawej.

Identyfikacja celu może znacznie się różnić w zależności od rozmiaru i grubości celu, ponieważ małe, cienkie kawałki metalu nie przewodzą prądu elektrycznego tak dobrze jak grubsze elementy. Ponadto mineralizowane gleby mogą powodować błędy w identyfikacji celu, szczególnie w przypadku małych i/lub głęboko położonych obiektów.

Wskazówka: Identyfikacja celu jest najbardziej wiarygodna, gdy cel znajduje się na środku pod cewką poszukiwawczą, a cewka jest prowadzona płasko i na stałej wysokości nad ziemią.

Dźwiękowa identyfikacja celu

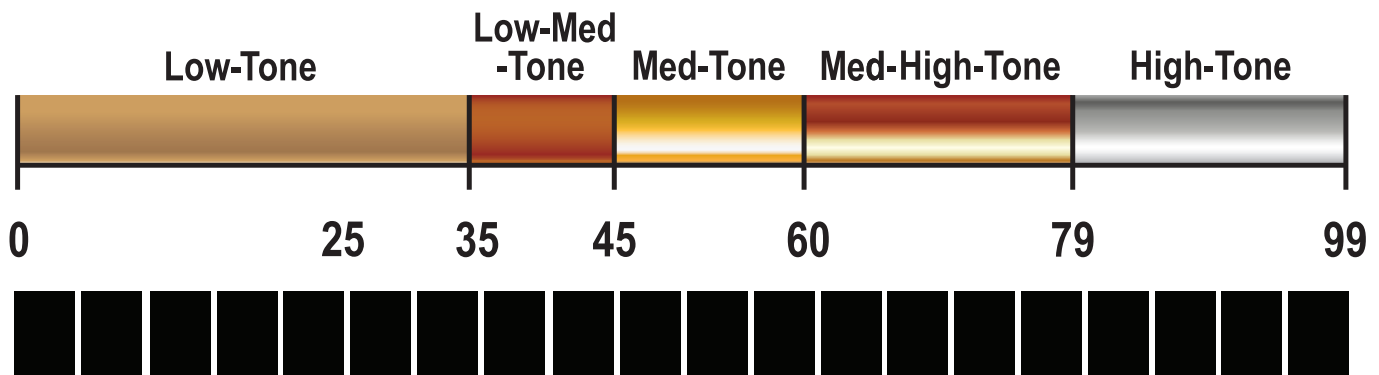
Cele ferromagnetyczne (Cyfrowa ID < 35), takie jak gwoździe, żelazo, stal itp.

Cele ferromagnetyczne oraz o bardzo niskiej przewodności

Cele o niskiej przewodności, takie jak monety pięciocentowe i mała biżuteria

Cele nieżelazne, w tym duża biżuteria i monety, takie jak amerykańskie grosze

Cele nieżelazne o wysokiej przewodności (identyfikator cyfrowy >79), w tym większe srebrne monety



Bezprzewodowa obsługa Z-Lynk

Apex posiada wbudowany nadajnik bezprzewodowy Z-Lynk, który można używać z bezprzewodowymi słuchawkami Garrett MS-3 oraz z dowolnymi urządzeniami obsługującymi Z-Lynk (np. innymi słuchawkami podłączonymi do odbiornika Z-Lynk).

Ikona bezprzewodowych słuchawek Z-Lynk (zobacz ilustrację) na Wyświetlaczu LCD wskazuje aktualny status połączenia bezprzewodowego. Stała ikona oznacza, że detektor jest sparowany z działającym odbiornikiem Z-Lynk znajdującym się w zasięgu. Migająca ikona oznacza, że detektor wyszukuje odbiornik. Brak ikony oznacza, że nadajnik bezprzewodowy w Apex jest wyłączony.

Parowanie: Aby sparować nowy zestaw słuchawek lub odbiornik, włącz urządzenie i utrzymaj je w odległości do 60 cm od Apex. Następnie włącz Apex. Naciskaj wielokrotnie przycisk MENU, aż zostanie podświetlona ikona bezprzewodowa (zgodnie z ilustracją). Naciśnij przycisk (+), aby sparować słuchawki.

Po sparowaniu, jeśli słuchawki lub odbiornik zostaną wyłączone bądź oddalone poza zasięg, Apex będzie przez 5 minut wyszukiwał i próbował ponownie połączyć się z odbiornikiem, co sygnalizuje migająca ikona. Jeśli połączenie nie zostanie przywrócone w tym czasie, Apex wyłączy swój nadajnik bezprzewodowy. Aby ponownie połączyć urządzenie, wystarczy wyłączyć i ponownie włączyć Apex.

Aby rozparować (zapomnieć) zestaw słuchawek, należy nacisnąć Przycisk MENU, aby wybrać ikonę bezprzewodowych słuchawek, a następnie użyć przycisku (-), aby rozparować.

Użycie opcjonalnych słuchawek przewodowych: Apex może być również obsługiwany za pomocą dowolnych słuchawek przewodowych z wtykiem 1/8". Dla słuchawek z wtykiem 1/4" dostępny jest opcjonalny adapter Garrett.



Uwaga: Pakiety wysyłane ze słuchawkami MS-3 zawierają instrukcję obsługi ze szczegółowymi informacjami o działaniu bezprzewodowych słuchawek.

Ustawienia menu



Regulacja ustawień menu

Naciśnij Przycisk MENU, a następnie wielokrotnie naciskaj ten przycisk, aby przejść przez siedem opcji: Czułość, Głośność, Głośność żelaza, Częstotliwość, Kanał, Podświetlenie i Bezprzewodowe słuchawki. Każdą pozycję menu można regulować za pomocą przycisków (+) lub (-).

Czułość

Osiem (8) poziomów. Używaj zwiększonej czułości podczas poszukiwania bardzo małych lub bardzo głęboko położonych celów. Stosuj niższe poziomy czułości, gdy detektor działa nie-stabilnie (z powodu nadmiaru metalowych odpadów, silnie zmineralizowanych gruntów, zakłóceń elektrycznych lub obecności innych wykrywaczy metali). Niestabilne działanie nie może zostać wyeliminowane poprzez balans gruntu, dyskryminację, ani przez zmianę kanału lub częstotliwości.

Głośność

Osiem (8) poziomów. Jest to ogólny regulator głośności dla wbudowanego głośnika oraz słuchawek.

Głośność żelaza

Osiem (8) poziomów. Funkcja Głośność żelaza pozwala zmniejszyć głośność sygnałów celów ferromagnetycznych, podczas gdy głośność celów nieżelaznych pozostaje na normalnym poziomie.

Doświadczeni poszukiwacze skarbów, którzy często chcą słyszeć wszystkie sygnały, korzystają z funkcji Głośność żelaza, aby zmniejszyć głośność sygnałów niepożądanych przedmiotów.

Opcje częstotliwości

Sześć (6) ustawień częstotliwości FREQ kHz w Apex : 5 kHz, 10 kHz, 15 kHz, 20 kHz, tryb wieloczęstotliwościowy (MF) oraz tryb wieloczęstotliwościowy dla soli (MS). (Zobacz stronę 13, aby uzyskać pełne informacje o technologii Multi-Flex Multi-Frequency oraz szczegóły każdej opcji częstotliwości.)

Kanały

Osiem (8) kanałów, czyli niezależnych przesunięć częstotliwości, dla pojedynczych i wieloczęstotliwościowych trybów. Dzięki 48 opcjom regulacji częstotliwości, Apex ma zwiększoną zdolność do pracy w towarzystwie innych detektorów na zatłoczonych wydarzeniach oraz do przeciwdziałania zakłóceniom elektrycznym.

Podświetlenie



Użyj przycisków (+) lub (-), aby włączyć lub wyłączyć podświetlenie Wyświetlacza LCD, umożliwiające poszukiwania w nocy lub przy słabym oświetleniu.

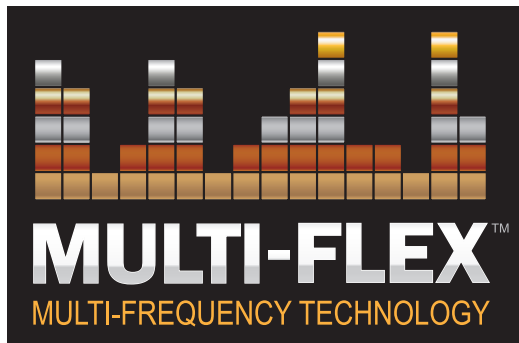
Uwaga : Podświetlenie automatycznie włącza się podczas przewijania menu, niezależnie od wybranego ustawienia podświetlenia. Po wyjściu z menu wróci do wcześniej wybranego trybu podświetlenia.

Bezprzewodowe słuchawki



Użyj przycisków (+) lub (-), aby włączyć lub wyłączyć wbudowaną bezprzewodową łączność Z-Lynk. Naciśnij (+), aby sparować słuchawki bezprzewodowe obsługujące Z-Lynk, oraz (-), aby je rozłączyć. Uwaga: Najpierw włącz słuchawki obsługujące Z-Lynk, a następnie naciśnij (+), gdy opcja Bezprzewodowe słuchawki będzie podświetlona w menu ustawień.

Multi-Flex™ Opcje wieloczęstotliwościowe



Technologia Multi-Flex Multi-Frequency firmy Garrett, oparta na zaawansowanej cyfrowej platformie o szerokim paśmie, oferuje pełną elastyczność wykrywania. Każda z 6 opcji częstotliwości jest dostępna podczas pracy w dowolnym trybie poszukiwań Apex (np. Bizuteria, Relikty, Monety itp.).

Wybierz spośród silnych pojedynczych częstotliwości, gdzie cała moc nadajnika detektora skupiona jest na jednej częstotliwości, aby zapewnić ulepszone wykrywanie określonych typów celów. Lub wybierz jeden z jednoczesnych trybów wieloczęstotliwościowych Apex, aby osiągnąć doskonałe wykrywanie wszystkich celów we wszystkich rodzajach gleby.

5 kHz | 10 kHz | 15 kHz | 20 kHz

Praca na pojedynczej częstotliwości

Apex oferuje 4 pojedyncze częstotliwości: 5 kHz, 10 kHz, 15 kHz oraz 20 kHz. W niektórych sytuacjach detekcji użycie pojedynczej częstotliwości może dawać niewielką przewagę nad korzystaniem z jednego z wieloczęstotliwościowych trybów Apex.

Na przykład użycie 20 kHz do poszukiwania małych samorodków złota lub młotkowanych srebrnych monet może zapewnić lepszą detekcję. Wybranie 5 kHz do poszukiwania większych, wysoko przewodzących celów, takich jak duże srebrne monety, może stanowić kolejną zaletę.

Praca na jednej częstotliwości może zapewnić cichszą pracę niż tryb wieloczęstotliwościowy w niektórych hałaśliwych środowiskach z silnymi zakłóceniami elektromagnetycznymi.

Wieloczęstotliwościowy | tryb wielo-solny

Praca wieloczęstotliwościowa

Oprócz potężnych pojedynczych częstotliwości, Apex oferuje dwie platformy pracy wieloczęstotliwościowej. Każda opcja pracy wieloczęstotliwościowej to kombinacja wielu częstotliwości nadawanych, odbieranych i przetwarzanych jednocześnie.

Standardowy **Tryb wieloczęstotliwościowy** (oznaczony jako MF w menu) stosuje mieszankę częstotliwości zapewniającą maksymalne wykrywanie celów różnych rodzajów i rozmiarów, jednocześnie minimalizując zakłócenia gruntowe. Przeznaczony do poszukiwań na łądzie.

Tryb wieloczęstotliwościowy do terenów solnych Apex (oznaczony jako MS w menu) wykorzystuje mieszankę częstotliwości, która pomaga zniwelować negatywne skutki plaż o wysokim zasoleniu.

Przechodząc z suchego piasku do mokrego oraz do płytkiej wody, wzrastające stężenie minerałów soli może powodować niestabilność działania detektora. Przełącz się na Tryb wieloczęstotliwościowy do terenów solnych, aby osiągnąć maksymalną stabilność i dokładność wykrywania celów. Wyreguluj balans gruntu detektora, jeśli to konieczne.

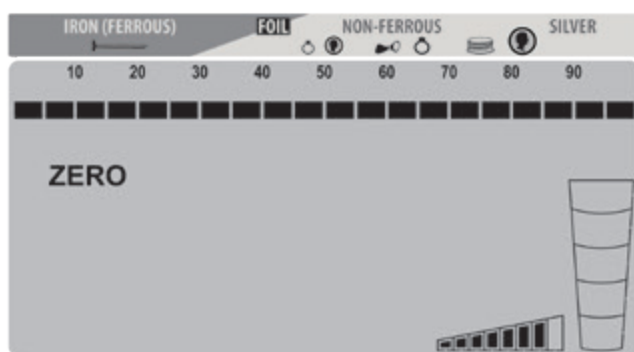
W obszarach solnych z silnie zmineralizowanymi piaskami ferroznyymi (zwanymi również „czarnym piaskiem”) można zmniejszyć Czulość, aby uzyskać maksymalną stabilność.

Należy pamiętać, że niektóre gleby nadmorskie i śródlądowe mogą zawierać znaczne ilości soli (na przykład pola, które były niegdyś starożytnym morskim dnem, wyschnięte solniska itp.). Gdy w glebie jest wilgoć, takie słone gleby właściwie stają się środowiskami słonowodnymi i mogą wymagać trybu MS dla optymalnej pracy Apex.

Tryby poszukiwania

Garrett Apex zawiera sześć trybów poszukiwania, opartych na wybranych celach (np. monety, biżuteria). Wybierz tryb najlepiej odpowiadający Twoim potrzebom detekcyjnym lub wybierz tryb NIETYPOWY, aby tworzyć i zapisywać własne ulubione wzorce detekcji. Po prostu naciśnij Przycisk trybu, aby przełączać się między opcjami trybów.

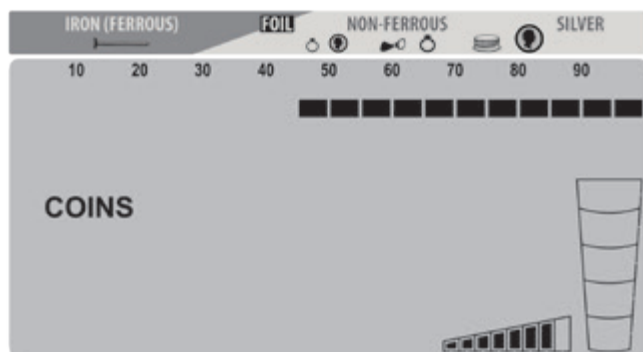
Możesz dodatkowo dopracować swoje doświadczenie z wykrywaniem, wybierając spośród sześciu różnych ustawień częstotliwości w każdym z dostępnych trybów.



Tryb dyskryminacji ZERO

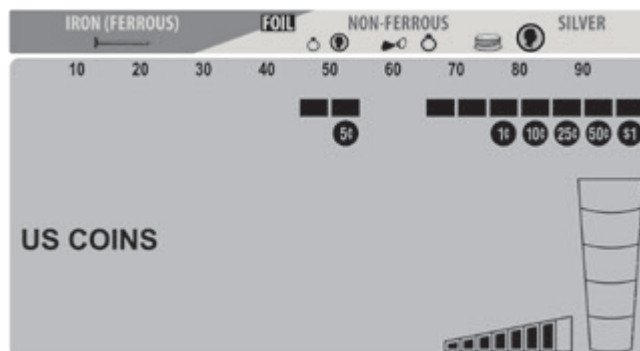
Wykrywa każdy rodzaj metalu. Wszystkie 20 pikseli dyskryminacji jest włączonych; Nie wyeliminowano żadnych celów metalowych. Użyj tego trybu, aby znaleźć wszystkie obiekty metalowe lub gdy materiał poszukiwanego przedmiotu jest nieznan.

Przełącz na tryb Zero Disc, aby ułatwić lokalizację celu, gdy jego sygnał jest niestabilny. Takie sygnały mogą oznaczać, że śmieciowy cel znajduje się blisko wartościowego celu.



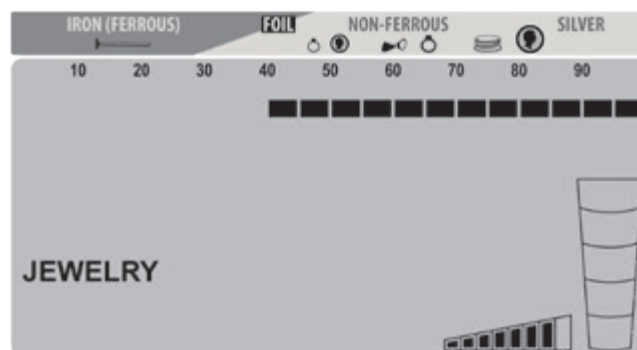
Tryb MONETY

Zaprojektowany do znajdowania wszystkich rodzajów monet międzynarodowych, od małych monet miedzianych po większe egzemplarze srebrnych medalionów. Piksele żelaza i folii zostały wyeliminowane z wykrywania.



Tryb MONETY USA

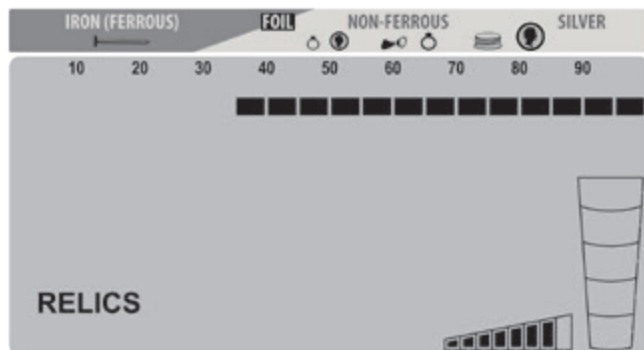
Zaprojektowany do wykrywania monet amerykańskich i podobnych oraz eliminacji typowych odpadów, takich jak żelazo, folia i zawleczki. Należy pamiętać, że w tym wzorze dyskryminacji mogą zostać pominięte biżuterie o średniej wielkości. Należy się spodziewać kopania odpadków, takich jak aluminiowe puszki. Zwróć uwagę, że ikony typowych monet amerykańskich pojawiają się na wyświetlaczu LCD poniżej pikseli dyskryminacji.



Tryb BIŻUTERIA

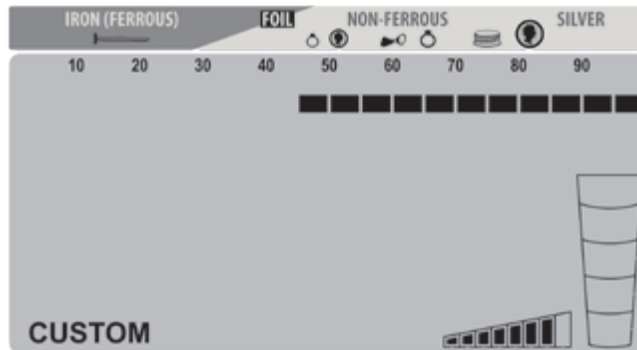
Zaprojektowany do wyszukiwania biżuterii, takiej jak pierścionki, bransoletki, zegarki i naszyjniki, z pominięciem większości żelaznych odpadów.

Tryby poszukiwania (kontynuacja)



Tryb RELIKTÓW

Zaprojektowany, aby wyeliminować małe kawałki żelaza, jednocześnie wykrywając dobre cele z dolnego zakresu przewodności, takie jak ołów, mosiądz i brąz.



Tryb NIESTANDARDOWY

Może być zaprogramowany przez operatora, a *Apex* zachowa zmiany po wyłączeniu detektora.

Ustawienie fabryczne trybu NIESTANDARDOWEGO jest takie samo jak w trybie MONETY. Zaczynij od tego wzoru dyskryminacji, a następnie użyj przycisków (+) i (-) WZORU DYSKRYMINACJI WCIĘĆ, aby przesunąć kursor. Gdy kursor znajdzie się nad wybranym pikselem wzoru dyskryminacji wcięć, użyj przycisków Akceptuj/Odrzuć, aby dostosować wzór dyskryminacji.

Dyskryminacja wcięć

Apex posiada 20 pikseli lub „wcięć” dyskryminacji, widocznych na Dolnej skali. Każdą kombinację tych pikseli można włączać lub wyłączać według własnych preferencji. Istnieją dwie podstawowe metody modyfikacji wzoru dyskryminacji wcięć, aby odrzucić określony typ śmieci lub niechcianych przedmiotów.

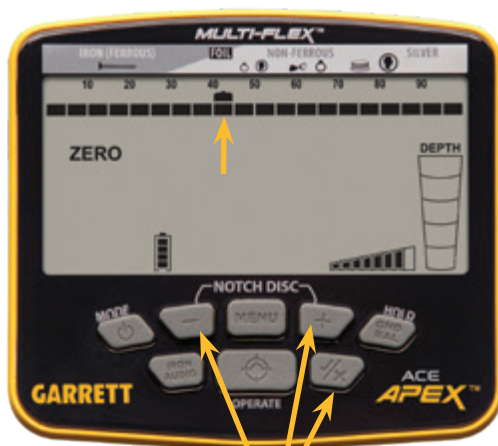
W pierwszej metodzie użyj przycisków (+) lub (-) NOTCH DISC, aby przesunąć Kursor identyfikacji celu w lewo lub w prawo. Następnie naciśnij przycisk (✓/x), aby wyeliminować lub aktywować piksel znajdujący się na Dolnej skali, bezpośrednio pod Kursorami identyfikacji celu. (Patrz ilustracje poniżej)

Druga metoda modyfikacji wzoru dyskryminacji wcięć ko-rzysta wyłącznie z przycisku (✓/x) elim.

Gdy dźwiękowo wykryty zostanie niepożądany cel, wystarczy nacisnąć przycisk (✓/x) elim, aby utworzyć wcięcie przy tym Kursorze identyfikacji celu. Przy następnym zetknięciu z tym przedmiotem nie będzie sygnału dźwiękowego.

Wskazówka: wzór dyskryminacji wcięć można również wykorzystać do lokalizowania konkretnych metalowych przedmiotów. Na przykład, jeśli zgubiono kolczyk, zeskanuj odpowiadający mu kolczyk w trybie ZERO-DISC i zanotuj jego Kursor identyfikacji celu. Następnie użyj przycisków NOTCH DISC oraz (✓/x), aby wyłączyć wszystkie piksele oprócz tych dla kolczyka oraz kilku dodatkowych po obu stronach, aby uwzględnić niewielkie różnice w identyfikacji.

Przykład modyfikacji wzoru dyskryminacji wcięć



Modyfikuj wzór za pomocą tych przycisków



Użyj przycisków NOTCH DISC, aby ustawić Kursor identyfikacji celu nad pikselem, który chcesz wyeliminować (patrz ilustracja po lewej). Użyj przycisku, aby usunąć ten piksel z Dolnej skali (patrz poniżej). Ten element jest teraz odrzucony.

Uwaga: Zmiany wprowadzone we wzorzec dyskryminacji wcięć w trybie NIESTANDARDOWYM zostaną zachowane po wyłączeniu detektora. Zmiany dokonane w innych trybach zostaną przywrócone do ustawień fabrycznych po wyłączeniu i ponownym włączeniu detektora.

Automatyczny balans gruntu

Wydajność detektora może być negatywnie wpływać na przez mineralizację gruntu. Apex może automatycznie ustawić balans gruntu, aby wyeliminować niepożądane sygnały ziemi oraz zapewnić maksymalną stabilność i wykrywanie celu.

Uwaga: Zawsze znajdź obszar gleby wolny od metalu przed próbą ustawienia balansu gruntu detektora. Apex wyposażony jest w wysokorozdzielczy balans gruntu z 175 punktami rozdzielczości, obejmujący gleby przewodzące, takie jak plaże o słonej wodzie, aż po mineralizowany grunt żelazisty. Podczas funkcji balansu gruntu na wyświetlaczu pojawia się napis GND BAL, a wartość balansu gruntu wskazywana jest na wyświetlaczu LCD.

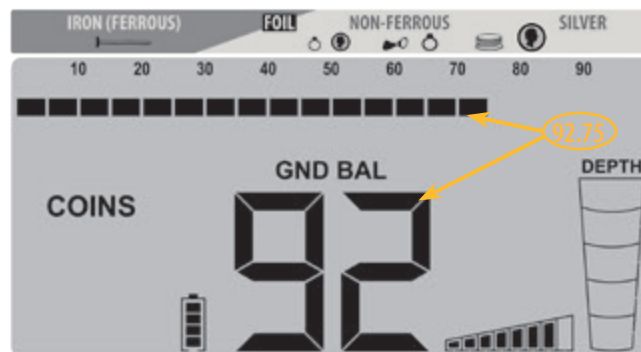
Procedura balansu gruntu

Naciśnij i przytrzymaj przycisk GND BAL, jednocześnie „podskakując” lub „pompując” cewkę poszukiwawczą na wysokości od 2 do 20 cm (1 do 8 cali) nad ziemią, aż do uzyskania minimalnej lub zerowej reakcji dźwiękowej od podłoża. Następnie zwolnij przycisk i rozpocznij poszukiwania. Wartość balansu gruntu zostanie wskazana na wyświetlaczu LCD. Niska wartość balansu gruntu oznacza glebę przewodzącą, taką jak plaże solne; natomiast wysokie wartości balansu gruntu wskazują na gleby ferromagnetyczne. Wartość balansu gruntu można obserwować podczas jego ustawiania w miejscu, gdzie zwykle wyświetlany jest cyfrowy numer identyfikacji celu.

Wartości balansu gruntu od 0 do 75 wyświetlane są jako liczby całkowite. Wartości balansu gruntu od 75 do 99 oznaczają gorące podłoże; w tym momencie Apex korzysta z wysokorozdzielczego balansu gruntu.

Rozpoczynając od 75, wartość balansu gruntu zaczyna wzrastać w krokach co ćwierć punktu. Jest to przedstawione przez liczbę całkowitą oraz rosnące ćwierć-kroki górnego wskaźnika słupkowego. (Zobacz ilustrację przedstawiającą wartość GND BAL 92,75.)

Uwaga: Jeśli ustawienie balansu gruntu nie zmienia się podczas automatycznego procesu balansowania, możliwe są trzy przyczyny: detektor jest już wystarczająco zbalansowany; obecny grunt charakteryzuje się tak neutralnym nasyceniem minerałami,



że ustawienia pozostają niezmienione; lub pod cewką znajduje się obiekt metalowy, który uniemożliwia detektorowi dokonanie balansu gruntu.

Typowe zakresy balansu gruntu:

80–99: Wysoka zawartość żelaza (magnetyt, minerały tlenku żelaza, czarne piaski, gorące skały, terakota)

50–80: Gleby o umiarkowanej mineralizacji (czerwona glina, brązowa glina, minerały gliniaste zawierające żelazo itp.)

30–50: Prawdopodobnie przedmiot żelazny lub wilgotna, słona gleba

0–30: Minerały o wysokiej przewodności, nieżelazne, takie jak słona woda

Audio żelaza

Naciśnij i zwolnij przycisk IRON AUDIO, aby włączyć lub wyłączyć funkcję audio żelaza.

Ekskluzywna funkcja Iron Audio firmy Garrett wykracza daleko poza zwykłe ponowne aktywowanie detekcji zdykryminowanego żelaza, jak to ma miejsce w detektorach innych producentów.

Iron Audio pozwala użytkownikowi usłyszeć zdykryminowane żelazo, które zwykle jest wyciszone, aby uniknąć kopania „duchowych sygnałów” żelaza, które mogą wydawać się dobrymi celami. Umożliwia dostosowanie niskiego i średniego tonu aż do najniższego niezdykryminowanego piksela żelaza (zobacz ilustracje), co pozwala lepiej rozpoznać dobre cele za pomocą dźwięku. Iron Audio zapewnia charakterystyczne reakcje dla celów żelaznych i stalowych. Na przykład gwóźdź lub drut wygenerują kilka szybkich, niskich tonów podczas przesuwania cewki. Co najważniejsze, Iron Audio generuje bardzo charakterystyczną

reakcję High-Low-High na płaskie przedmioty żelazne, takie jak nakrętki od butelek lub stalowe podkładki, które zazwyczaj oszukują wykrywacze, generując dobry identyfikator celu i ton.

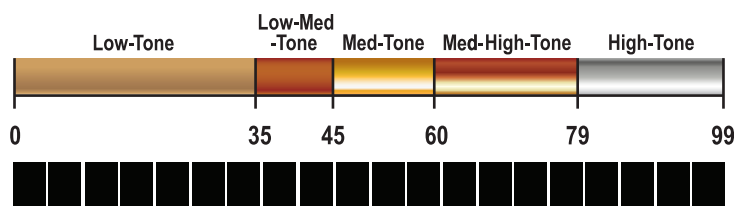
Uwaga: Iron Audio odnosi się wyłącznie do pikseli wyciętych po lewej stronie pierwszego zaakceptowanego piksela w obrębie zakresu 8 pikseli żelaza. Jeśli zastosowano zerową dyskryminację, użycie Iron Audio po prostu wyeliminuje niski ton.

Wskazówka: W obszarach o dużym zagęszczeniu żelaza, gdzie Iron Audio generuje liczne sygnały, zaleca się obniżenie głośności żelaza do wygodnego poziomu. Niektórzy użytkownicy mogą wyłączyć Iron Audio, włączając ją ponownie tylko w razie potrzeby, aby sprawdzić wykryty cel o wątpliwej lub niejednoznacznej reakcji i potwierdzić, czy jest żelazem.

Zapoznaj się z ilustracjami poniżej dotyczącymi użycia funkcji Iron Audio:

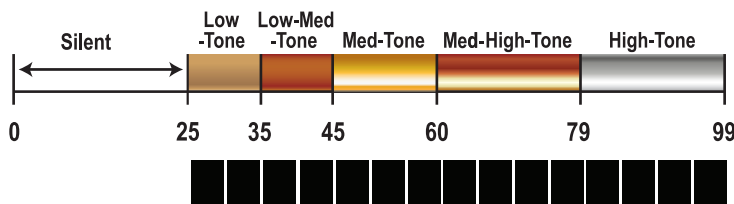
IRON AUDIO WYŁĄCZONE:

Standardowy podział pięciu tonów audio detektora Apex.



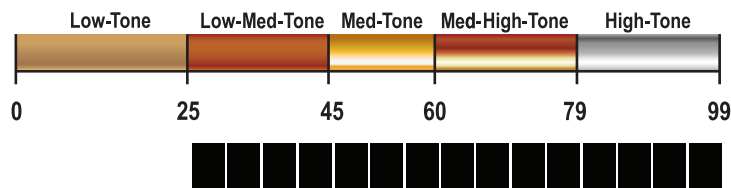
IRON AUDIO WYŁĄCZONE:

Przy pięciu wyciętych pikselach dyskryminacji wszystkie cele poniżej 25 są wyciszone.



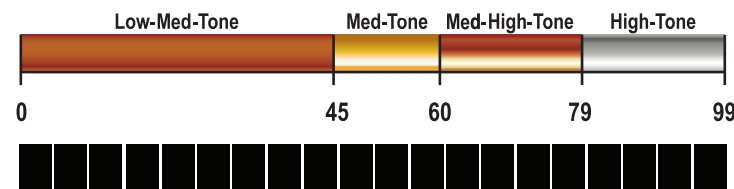
IRON AUDIO WŁĄCZONE:

Cele poniżej 25 są teraz słyszalne jako niski ton, a cele od 25 do 44 generują niski-średni ton detektora Apex. Normalny ton powyżej 44 pozostaje bez zmian.



IRON AUDIO WŁĄCZONE:

Przy zastosowaniu zerowej dyskryminacji i włączonej funkcji Iron Audio niskie tony w detektorze Apex są wyeliminowane. Ton niski-średni rozciąga się aż do 0.



Techniki i wskazówki dotyczące wykrywania

Jeśli dopiero zaczynasz przygodę z wykrywaniem metali, zacznij poszukiwania na terenach o piaszczystej i lekkiej glebie, aby ułatwić naukę obsługi wykrywacza, precyzyjnego namierzania celu oraz jego wydobywania.

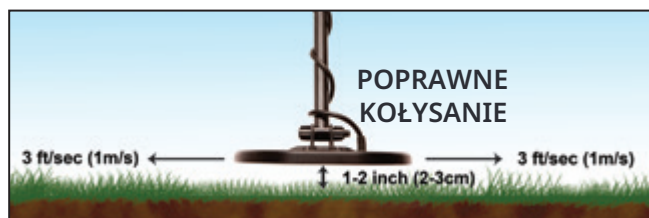
Regulacja trzonka wykrywacza i kąta cewki

Poluzuj zaciski trzonka Apex i dostosuj jego długość do odpowiedniego rozmiaru. Gdy wykrywacz będzie prawidłowo wyregulowany, powinieneś móc kołysać cewką nad ziemią bez napięcia lub pochylania się.

Twoja cewka poszukiwawcza powinna pozostawać równoległa do podłoża podczas ruchu. Nakrętka skrzydełkowa cewki nie powinna być zbyt mocno dokręcona. Po prawidłowym dokręceniu cewka powinna utrzymywać równoległą pozycję po uniesieniu z ziemi, ale być na tyle luźna, by można było łatwo regulować jej kąt dla właściwego ustawienia.

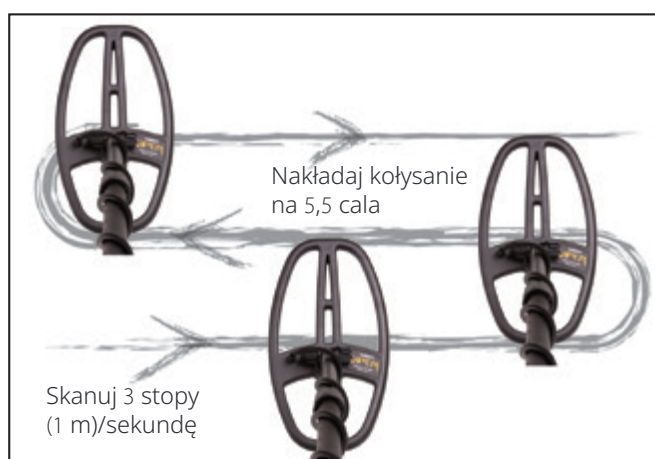
Prawidłowe kołysanie cewki

Utrzymuj cewkę poszukiwawczą około 2,5 cm (1 cala) nad ziemią i równoległą do podłoża przez cały czas, aby uzyskać najlepsze wyniki wykrywania. Unikaj nadmiernej ocierania cewki o ziemię.



Huśtaj cewkę poszukiwawczą równoległą do bruzd ornych oraz linii brzegowej. Zminimalizuje to negatywny wpływ nierównego terenu na polach ornych oraz zmiennej wilgotności w pobliżu wody. Nie huśtaj cewki poszukiwawczej prostopadłą do bruzd ornych i linii brzegowej, ponieważ może to powodować nagłe zmiany reakcji gleby, które obniżą skuteczność detektora.

Poruszaj się powoli, skanując cewką poszukiwawczą na wprost z boku na bok z prędkością około 1 metra na sekundę. Po każdym zamachu przesuwaj cewkę poszukiwawczą o około połowę jej długości.



Zakłócenia elektryczne i szumy gleby

Na działanie detektora mogą mieć wpływ zakłócenia elektromagnetyczne (EMI), które powodują fałszywe sygnały lub niedokładną Identyfikację celu. Przykładami typowych EMI są ogrodzenia elektryczne, linie energetyczne, wieże telefoniczne oraz inne detektory działające w pobliżu.

Aby zredukować lub wyeliminować skutki EMI, naciśnij Przycisk MENU i przejdź do kanału (CHANNEL). Użyj przycisków (+) lub (-), aby wybrać kanał lub niewielką zmianę częstotliwości, która zapewni stabilniejszą pracę detektora.

Hałas gruntowy lub zakłócenia ziemi mogą występować w środowiskach o wysokim stopniu mineralizacji gruntu (np. na terenach występowania złota). Aby wyeliminować lub zredukować wpływ hałasu gruntowego, należy wykonać balans gruntu w urządzeniu Apex (*szczególne informacje znajdują się w sekcji Automatyczny balans gruntu*).

Techniki i wskazówki dotyczące wykrywania (kontynuacja)

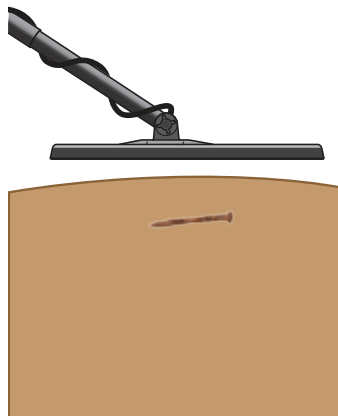
Wskazówka dotycząca maskowania sygnału przez żelazo

Aby zapobiec „maskowaniu” przez obiekt żelazny sygnału pobliskiego dobrego celu, użyj minimalnej dyskryminacji, która odrzuca jedynie żelazne śmieci (np. mały gwóźdź, jak pokazano na Ilustracji 1). Pozwoli to wykryć jednocześnie monetę i gwóźdź (zobacz Ilustrację 2) i nie przeoczyć ani nie zamaskować dobrego celu.

Ilustracja 1



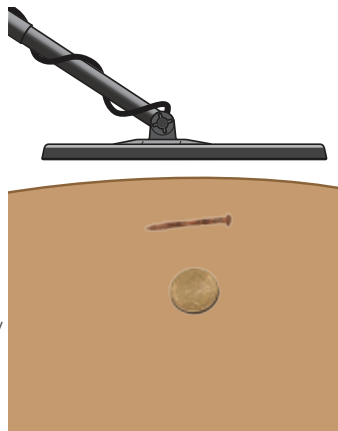
Na tej ilustracji Apex działa w Trybie ZERO z wyeliminowaniem dwóch pikseli żelaza. Ten gwóźdź wskazuje wartości od 18 do 24 na skali cyfrowej identyfikacji celu. Aby wyeliminować wykrywanie gwoźdźcia, wyłącz trzy kolejne piksele żelaza.



Ilustracja 2

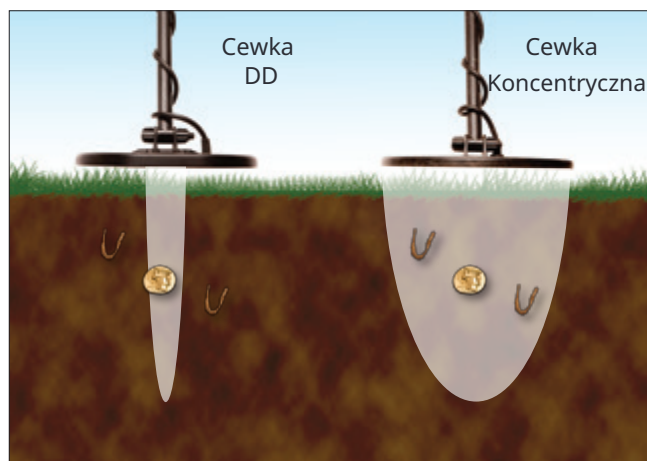


Na tym rysunku ten sam gwóźdź z żelaza leży nad złotą monetą. Po wykluczeniu pięciu pikseli żelaza gwóźdź sam w sobie nie byłby wykrywany; jednak oba obiekty (gwóźdź i moneta) mają łączną przewodność większą niż 25.



Izolowanie sąsiadujących celów

Wąskie pole wykrywania cewki poszukiwawczej Viper DD firmy Apex pozwala lepiej rozdzielić sąsiadujące cele w porównaniu z cewką koncentryczną o podobnych rozmiarach. Używaj wąskich ruchów cewką w zanieczyszczonych obszarach, aby oddzielić wartościowe cele od odpadów.



W związku z tym złota moneta jest wykrywana ze względu na łączną przewodność wyższą niż przewodność wykluczonego celu (gwoźdźcia) samego w sobie.

Precyzyjne namierzanie

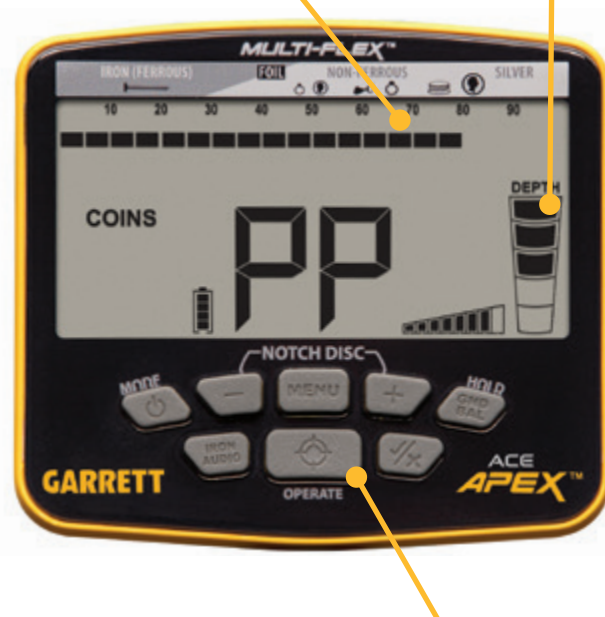
Precyzyjne namierzanie umożliwia szybkie wydobycie przy najmniejszej możliwej dziurze. Aby użyć Precyzyjnego namierzania:

- Umieść cewkę poszukiwawczą obok podejrzewanej lokalizacji celu na stałej wysokości nad ziemią.
- Naciśnij i przytrzymaj przycisk Precyzyjnego namierzania i powoli przesuwaj cewkę poszukiwawczą nad obszarem celu, utrzymując stałą wysokość nad ziemią (np. 2,5 cm).
- Przesuwaj cewkę poszukiwawczą na boki oraz przód-tył w wzorze krzyża, aby zlokalizować szczyt sygnału, wskazywany przez najgłośniejszy dźwięk oraz największą liczbę segmentów na Górnej Skali.
- Środek cewki poszukiwawczej znajduje się bezpośrednio nad celem, a głębokość celu wielkości monety jest wskazywana na skali głębokości. Symbol „PP” dla Precyzyjnego namierzania pojawia się na Wyświetlaczu LCD podczas namierzania.

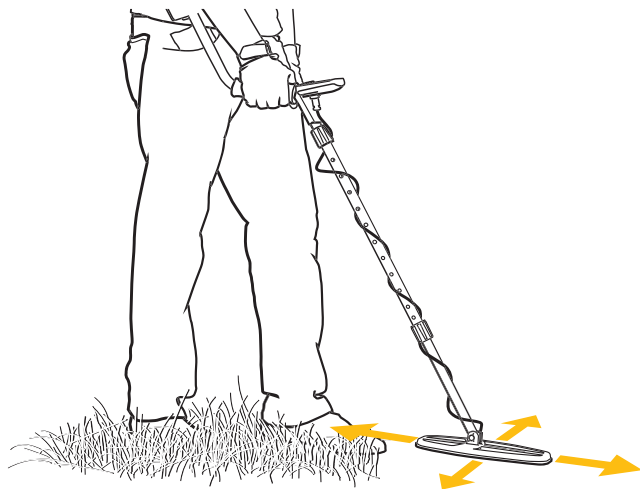
Zaleca się ćwiczyć precyzyjne namierzanie na polu testowym.

Górna Skala wskazuje siłę sygnału

Wskaźnik głębokości monety



Przycisk PRECYZYJNE NAMIERZANIE (Naciśnij i przytrzymaj, aby namierzać precyzyjnie)



Dla najlepszych rezultatów precyzyjnego namierzania utrzymuj stałą wysokość nad ziemią (np. 1 cal).



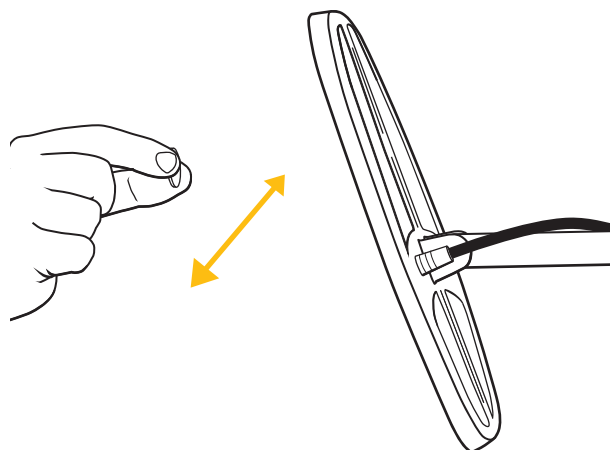
Wskazuje środek precyzyjnego namierzania cewki DD Viper 6" x 11".

Uwaga: Alternatywne metody precyzyjnego namierzania za pomocą cewki DD są pokazane w filmie szkoleniowym Apex, dostępnym na stronie garrett.com.

Testy stacjonarne

Powinieneś przeprowadzić testy stacjonarne, aby lepiej poznać działanie swojego detektora. Aby wykonać test stacjonarny:

1. Umieść cewkę wyszukiwania na płaskiej, niemetalowej powierzchni, oddalonej o kilka stóp od innych metalowych przedmiotów.
2. Wybierz tryb ZERO.
3. Przesuń różne metalowe przedmioty (monety, nakrętki od butelek, gwoździe itp.) nad cewką wyszukiwania w odległości od 3 do 4 cali. Wykrywacz metalu zidentyfikuje cel za pomocą sygnału dźwiękowego i wizualnego.
4. Przeprowadź ten test we wszystkich trybach dostępnych w wykrywaczu. Obserwuj dźwięki oraz grafikę na wyświetlaczu LCD generowane w każdym trybie.
5. Zapisz wyniki testów laboratoryjnych i odwołuj się do nich podczas poszukiwań w terenie.



Po ustaleniu, w jaki sposób cele testowe rejestrują się na identyfikatorze celu podczas testów laboratoryjnych, należy przetestować je w glebie. Zakop cele na zarejestrowanych głębokościach, aby utworzyć „działkę testową”. Zwróć uwagę, jak różne cele odczytują się w zależności od tego, czy leżą płasko w ziemi, czy pod różnymi kątami.

Prowadź dokładną dokumentację lub używaj znaczników powierzchniowych, aby zaznaczyć lokalizacje testowanych działek i ich głębokość. Spróbuj ponownie przetestować te lokalizacje po kilku miesiącach, gdy grunt się ustabilizuje, w okresach ekstremalnej suszy lub po ulewnych deszczach. Zwróć uwagę na wszelkie zmiany w wykrywaniu tych lokalizacji.

Test dźwiękowy Iron Audio na stole warsztatowym

Płaskie przedmioty z żelaza, takie jak kapsle lub stalowe podkładki, mogą wyglądać jak dobre cele przewodzące. Aby lepiej zrozumieć zalety funkcji Iron Audio, użyj kapsla do testu *Apex*.

Najpierw ustaw detektor w Tryb ZERO z aktywnymi wszystkimi szczelinami i przesuń kapsel po cewce poszu-kiawczej w odległości 7–10 cm. Zauważ, że płaska powierzchnia kapsla zazwyczaj daje wysoki odczyt cyfrowej identyfikacji celu oraz dźwięk o tonie "dobrego" celu. Następnie wyeliminuj pierwsze siedem szczelin po lewej stronie wyświetlacza LCD i włącz funkcję Iron Audio.

Ponownie przesuń kapsel po cewce i zwróć uwagę na różnicę w dźwięku. Czysty dźwięk został zastąpiony mieszanym, cykającym tonem z subtelnymi niskimi dźwiękami na początku i końcu, co wskazuje na możliwy śmieciowy cel. Przesuń przewodzący cel wielkości monety nad cewką i zanotuj jego czysty, wysoki ton w porównaniu z tonem kapsla od butelki.

Zanotuj wyniki swoich testów stolikowych i korzystaj z nich podczas poszukiwań w terenie. Znajomość funkcji Iron Audio może zmniejszyć liczbę wykopywanych śmieciowych celów.

Ogólne porady

Kodeks Etyczny Poszukiwaczy Metalu — poniżej znajduje się Kodeks Etyczny, którego przestrzegają liczni poszukiwacze i kluby, aby zachować nasz ekscytujący sport poszukiwania metali. Zachęcamy do postępowania w ten sam sposób:

- Będę szanować własność prywatną i publiczną, wszystkie miejsca historyczne i archeologiczne oraz nie będę prowadzić poszukiwań metali na tych terenach bez stosownego zezwolenia.
- Będę informować się o oraz przestrzegać wszystkich lokalnych i krajowych przepisów dotyczących odkrywania i zgłaszania znalezionych skarbów.
- Będę wspierać organy ścigania zawsze, gdy będzie to możliwe.
- Nie będę świadomie uszkadzać żadnej własności, włączając ogrodzenia, znaki i budynki.
- Zawsze zasypię doły, które wykopię.
- Nie będę niszczyć własności, budynków ani pozostałości opuszczonych konstrukcji.
- Nie będę pozostawiać śmieci ani innych porzuconych przedmiotów na miejscu.
- Po zakończeniu poszukiwań zabiorę ze sobą wszystkie śmieci oraz wykopane cele.
- Będę przestrzegać Złotej Zasady, zachowując dobre maniery na świeżym powietrzu i postępując zawsze w sposób, który podnosi prestiż i pozytywny wizerunek osób zajmujących się wykrywaniem metali.

Ostrzeżenia

Podczas poszukiwań skarbów wykrywaczem Garrett przestrzegaj następujących zasad:

- Nigdy nie wchodzić na teren prywatny ani nie poszukiwać bez pozwolenia.
- Parki narodowe i stanowe, pomniki oraz strefy wojenne są bezwzględnie niedozwolone do wstępu.
- Unikaj miejsc, gdzie mogą być zakopane rurociągi lub linie elektryczne. Jeśli coś znajdziesz, nie naruszaj tego i powiadom odpowiednie służby.
- Zachowaj rozsądną ostrożność podczas wykopywania celów, szczególnie jeśli nie jesteś pewien warunków.
- Jeśli masz wątpliwości co do używania wykrywacza metali w danym miejscu, zawsze uzyskaj zgodę odpowiednich władz.

Pielęgnacja Twojego Apex

Twój detektor Garrett jest solidny, zaprojektowany do użytku na zewnątrz. Jednak, jak w przypadku każdego sprzętu elektronicznego, istnieją proste sposoby, aby dbać o detektor i utrzymać jego wysoką wydajność. Unikaj w miarę możliwości skrajnych temperatur, takich jak przechowywanie detektora w bagażniku samochodu latem lub na zewnątrz w mroźne dni.

- Utrzymuj detektor w czystości. Rozmontuj trzpień i wytrzyj go, obudowę kontrolną oraz cewkę poszukiwawczą wilgotną szmatką, gdy jest to konieczne.
- Pamiętaj, że cewka poszukiwawcza jest wodoodporna, natomiast obudowa kontrolna i złącza nie.
- Doładuj baterię detektora przynajmniej raz w roku, jeśli nie używasz urządzenia regularnie.

Rozwiązywanie problemów

PROBLEM	ROZWIĄZANIE
Brak zasilania	<ol style="list-style-type: none"> 1. Podłącz do ładowarki i sprawdź, czy ikona baterii miga (co oznacza, że ładowanie jest w toku). 2. Sprawdź kabel ładowania i ładowarkę.
Nieregularne dźwięki lub ruch kursora identyfikacji celu	<ol style="list-style-type: none"> 1. Upewnij się, że złącze cewki jest pewnie podłączone, a kabel cewki jest starannie nawinięty na trzon. 2. Wykonaj reset do ustawień fabrycznych, przytrzymując przycisk zasilania przez 5 sekund, aby usunąć wszystkie ustawienia. 3. Podczas korzystania z detektora w pomieszczeniach pamiętaj, że występuje dużo zakłóceń elektrycznych oraz że podłogi i ściany mogą zawierać nadmierną ilość metalu. Przenieś się na zewnątrz, aby przetestować urządzenie na terenie wolnym od nadmiaru metalu, zakopanych lub nadziemnych linii energetycznych itd. 4. Określ, czy nieregularne zakłócenia są spowodowane zakłóceniami elektrycznymi, czy czymś innym. Trzymaj cewkę idealnie nieruchomo na ziemi, z dala od jakiegokolwiek celu <ol style="list-style-type: none"> a. Jeśli zakłócenia nadal występują, prawdopodobnie są spowodowane zakłóceniami elektrycznymi: <ol style="list-style-type: none"> i. Gdy cewka pozostaje nieruchoma, przejdź przez wszystkie kanały, aby znaleźć najcichszy. W razie potrzeby zmień częstotliwość i ponownie przejdź przez wszystkie kanały. ii. W razie potrzeby zmniejsz czułość. b. Jeżeli zakłócenia ustają, gdy cewka jest nieruchoma, prawdopodobnie są one spowodowane przez grunt lub wykrywanie metalu: <ol style="list-style-type: none"> i. Upewnij się, że Apex jest właściwie zbalansowany do gruntu. ii. Jeśli balans gruntu jest poniżej 50, użyj trybu MS. iii. Zbadaj pozostałe odpowiedzi; Mogą to być głębokie lub słabe sygnały, które są marginalnie wykrywalne. iv. W razie potrzeby zmniejsz czułość.
Sygnały przerywane	<p>Sygnały przerywane zazwyczaj oznaczają, że natrafiłeś na głęboko zakopany cel lub taki, który jest ustawiony pod trudnym kątem dla twojego detektora. Skanuj z różnych kierunków, aby lepiej określić sygnał, lub spróbuj wybrać inną częstotliwość, aby ewentualnie wzmocnić reakcję celu i zeskanuj ponownie.</p> <p>W przypadku wielu celów przełącz się na Tryb ZERO lub naciśnij przycisk Precyzyjnego na-mierzania, aby dokładnie zlokalizować wszystkie cele.</p> <p><i>UWAGA: Cele żelazne mogą powodować sygnały przerywane. Możesz je zidentyfikować w Trybie ZERO lub za pomocą funkcji Iron Audio.</i></p>
Nie odnajduje konkretnych celów	<p>Upewnij się, że korzystasz z właściwego trybu odpowiedniego do rodzaju prowadzonych poszukiwań. Jeśli poszukujesz konkretnie monet, tryb COINS będzie najlepszym wyborem, aby wyeliminować inne niepożądane cele. Możesz również użyć Trybu ZERO, który wykrywa wszystkie cele metalowe, aby upewnić się, że pożądanе cele są obecne.</p>
Niestabilna identyfikacja celu	<p>Jeśli Twoja Identyfikacja celu zmienia się chaotycznie, istnieje duże prawdopodobieństwo, że natrafiłeś na śmieciowy cel. Identyfikacja celu może również wahać się, jeśli dobry cel (np. moneta) nie jest równoległy do cewki poszukiwawczej (np. jest ustawiony na krawędzi). Może też się wahać, jeśli obok dobrego celu leży jeden lub więcej „śmieciowych” celów.</p> <p>Przeszukuj teren z różnych kierunków, aż Identyfikacja celu stanie się stabilniejsza. Wyższy poziom mineralizacji gruntu może również powodować niestabilność Identyfikacji celu.</p> <p><i>UWAGA: Duże, płaskie kawałki żelaza — zależnie od ich orientacji w ziemi — mogą być odczytywane jako dobry cel lub powodować nieregularne ruchy Kursora identyfikacji celu. Skorzystaj z funkcji Iron Audio, aby pomóc w rozpoznawaniu celów żelaznych.</i></p>

Informacje o gwarancji ACE Apex

Twój detektor Apex jest objęty 24-miesięczną gwarancją ograniczoną do części i robocizny, nie obejmującą uszkodzeń spowodowanych zmianami, modyfikacjami, zaniedbaniem, wypadkiem lub niewłaściwym użytkowaniem.

W przypadku problemów z wykrywaczem Apex należy dokładnie zapoznać się z niniejszą instrukcją obsługi, aby upewnić się, że wykrywacz nie jest niesprawny z powodu ręcznych regulacji. Aby przywrócić zalecane ustawienia fabryczne, należy nacisnąć i przytrzymać przycisk zasilania przez 5 sekund.

Należy również upewnić się, że:

1. Sprawdziłeś poziom naładowania akumulatora i połączenia. Niski poziom naładowania jest najczęstszą przyczyną awarii detektora.

2. Skontaktuj się ze sprzedawcą w celu uzyskania pomocy, zwłaszcza jeśli nie znasz detektora Apex.

W przypadku konieczności naprawy lub serwisu gwarancyjnego urządzenia Apex należy skontaktować się ze sklepem, w którym zakupiono wykrywacz. Aby uniknąć nadmiernych kosztów wysyłki i importu, nie należy próbować zwracać produktów firmy Garrett do fabryki w Stanach Zjednoczonych.

Informacje na temat międzynarodowej gwarancji/napraw można znaleźć na stronie internetowej firmy Garrett:

www.garrett.com. Aby uzyskać więcej informacji, należy kliknąć na zakładkę „Sport Division”, a następnie menu „Warranty/Support” (Gwarancja/Pomoc techniczna).

Informacje regulacyjne

To urządzenie jest zgodne z częścią 15 przepisów FCC. Eksploatacja podlega następującym dwóm warunkom:

- (1) Urządzenie nie może powodować szkodliwych zakłóceń, oraz
- (2) Urządzenie musi akceptować wszelkie odbierane zakłócenia, w tym takie, które mogą powodować niepożądane działanie.

Ce produit est conforme aux normes RSS exemptes de licence d'Industry Canada. Son fonctionnement est soumis aux deux conditions suivantes : (1) ce dispositif ne peut pas provoquer d'interférences et (2) ce dispositif doit accepter toute interférence, y compris celles pouvant entraîner un dysfonctionnement.

Specyfikacja nadajnika bezprzewodowego

Opóźnienie audio: 17 milisekund (6 razy szybsze niż Bluetooth®)

Pasma audio: 30–18 000 Hz

Częstotliwość robocza: 2406–2474 MHz

Moc nadawcza: 8,6 dBm EIRP

Certyfikaty: FCC, CE, IC, AS/NZ

Specyfikacje techniczne

SPECYFIKACJE	
Technologia Multi-Flex™	✓
Opcje pojedynczej częstotliwości	5, 10, 15 i 20 kHz
Opcje wieloczęstotliwościowe	Jednoczesna wieloczęstotliwość oraz wieloczęstotliwość dla wód słonych
Z-Lynk™ bezprzewodowy (wbudowany)	✓
Szybkie rozdzielanie i odzyskiwanie celów	✓
Gniazdo słuchawkowe 1/8"	✓
Podświetlenie	✓
Balans gruntu, automatyczny	Wysoka rozdzielczość, 175 pkt
Iron Audio™	✓
Regulacja głośności żelaza	✓
Segmenty dyskryminacji żelaza	8
Regulacja głośności	✓
Precyzyjne namierzanie	✓
Wodoszczelność / odporność na warunki atmosferyczne	✓
• Wodoszczelna cewka/rdzeń	✓
• Wodoszczelna skrzynka sterująca	✓
Tryby poszukiwania	6, z trybami monet międzynarodowych i amerykańskich
Duża cyfrowa identyfikacja celu	Skala od 0 do 99
Poziomy identyfikacji dźwiękowej	5 tonów w hybrydowym systemie audio binarnym i proporcjonalnym
Dyskryminacja wcięć	20 segmentów do wyboru
Regulacja czułości i głębokości	8
Wskaźnik głębokości monety	Segmenty 2" / 5 cm
Standardowa cewka poszukiwawcza	6" x 11" DD Viper ™ lub 8,5" x 11" DD Raider™
Długość (regulowana)	40" do 53" (1,016 m – 1,35 m)
Całkowita waga	2,5 lbs (1,13 kg)
Źródło zasilania	Wbudowany akumulator litowo-jonowy; 7,5 Wh, 30 g
Wskaźnik stanu baterii	✓
Gwarancja	2 lata, Ograniczona na części i robociznę

Ochrona środowiska



Zużyty sprzęt elektroniczny oznakowany zgodnie z dyrektywą Unii Europejskiej, nie może być umieszczany łącznie z innymi odpadami komunalnymi. Podlega on selektywnej zbiórce i recyklingowi w wyznaczonych punktach. Zapewniając jego prawidłowe usuwanie, zapobiegasz potencjalnym, negatywnym konsekwencjom dla środowiska naturalnego i zdrowia ludzkiego. System zbierania zużytego sprzętu zgodny jest z lokalnie obowiązującymi przepisami ochrony środowiska dotyczącymi usuwania odpadów. Szczegółowe informacje na ten temat można uzyskać w urzędzie miejskim, zakładzie oczyszczania lub sklepie, w którym produkt został zakupiony.

CE Produkt spełnia wymagania dyrektyw tzw. Nowego Podejścia Unii Europejskiej (UE), dotyczących zagadnień związanych z bezpieczeństwem użytkownika, ochroną zdrowia i ochroną środowiska, określających zagrożenia, które powinny zostać wykryte i wyeliminowane.

Niniejszy dokument jest tłumaczeniem oryginalnej instrukcji obsługi, stworzonej przez producenta.

Szczegółowe informacje o warunkach gwarancji dystrybutora / producenta dostępne na stronie internetowej <https://serwis.innpro.pl/gwarancja>

Produkt należy regularnie konserwować (czyścić) we własnym zakresie lub przez wyspecjalizowane punkty serwisowe na koszt i w zakresie użytkownika. W przypadku braku informacji o koniecznych akcjach konserwacyjnych cyklicznych lub serwisowych w instrukcji obsługi, należy regularnie, minimum raz na tydzień oceniać odmiennność stanu fizycznego produktu od fizycznie nowego produktu. W przypadku wykrycia lub stwierdzenia jakiegokolwiek odmienności należy pilnie podjąć kroki konserwacyjne (czyszczenie) lub serwisowe. Brak poprawnej konserwacji (czyszczenia) i reakcji w chwili wykrycia stanu odmienności może doprowadzić do trwałego uszkodzenia produktu. Gwarant nie ponosi odpowiedzialności za uszkodzenia wynikające z zaniedbania.

Importer: **INNPRO**

INNPRO Robert Błędowski sp. z o.o.
ul. Rudzka 65c
44-200 Rybnik, Polska
tel. +48 533 234 303
hurt@innpro.pl
www.innpro.pl

Osoba odpowiedzialna w UE:
DSV Solutions Nederland B.V.,
Tasmanweg 2, 5928 LH Venlo, Netherlands,
tom.shutt@nl.dsv.com

Producent:
Garrett Electronics Inc, 1881 W. State Street,
Garland, Texas 75042-6761 USA,

Środki bezpieczeństwa

Przed przystąpieniem do ładowania sprawdź czy styki urządzenia są czyste.

Nigdy nie pozostawiaj urządzenia podczas użytkowania i ładowania bez nadzoru.

Zadbaj o to, aby w sytuacji awaryjnej móc szybko odłączyć urządzenie od źródła zasilania.

Nigdy nie wystawiaj urządzenia na działanie wysokiej temperatury.

Ładuj urządzenie w miejscu suchym i dobrze wentylowanym z dala od materiałów łatwopalnych, zachowaj wolną przestrzeń min 1m od innych obiektów.

Nigdy nie zakrywaj urządzenia podczas ładowania.

Nigdy nie używaj zasilacza, stacji ładowania, kabli itp bez rekomendacji i atestu producenta.

Zadbaj o swoje mienie, urządzenie wyposażone jest w ogniwa które są trudne do ugaszenia, wyposaż się w płachtę gaśniczą.

Akumulator LI-ION

Urządzenie wyposażone jest w akumulator LI ION (litowo-jonowy), który z uwagi na swoją fizyczną i chemiczną budowę starzeje się z biegiem czasu i użytkowania. Producent określa maksymalny czas pracy urządzenia w warunkach laboratoryjnych, gdzie występują optymalne warunki pracy dla urządzenia, a sam akumulator jest nowy i w pełni naładowany. Czas pracy w rzeczywistości może się różnić o deklarowanego w ofercie i nie jest to wada urządzenia a cecha produktu. Aby zachować maksymalną żywotność akumulatora, nie zaleca się go rozładowywać do poziomu poniżej 3,18V lub 15% ogólnej pojemności. Niższe wartości, jak np. 2,5V dla ogniwa uszkadzają je trwale i nie jest to objęte gwarancją. W przypadku zaniechania używania akumulatora lub całego urządzenia przez czas dłuższy niż jeden miesiąc należy akumulator naładować do 50% i sprawdzać cyklicznie co dwa miesiące poziom jego naładowania. Przechowuj akumulator i urządzenie w miejscu suchym, z dala od słońca i ujemnych temperatur.

Akumulator LI-PO

Urządzenie wyposażone jest w akumulator LI PO (litowo-polimerowy), który z uwagi na swoją fizyczną i chemiczną budowę starzeje się z biegiem czasu i użytkowania. Producent określa maksymalny czas pracy urządzenia w warunkach laboratoryjnych, gdzie występują optymalne warunki pracy dla urządzenia, a sam akumulator jest nowy i w pełni naładowany. Czas pracy w rzeczywistości może się różnić od deklarowanego w ofercie i nie jest to wada urządzenia a cecha produktu. Aby zachować maksymalną żywotność akumulatora, nie zaleca się go rozładowywać do poziomu poniżej 3,5V lub 5% ogólnej pojemności. Niższe wartości, jak np 3,2V dla ogniwa uszkadzają je trwale i nie jest to objęte gwarancją. W przypadku zaniechania używania akumulatora lub całego urządzenia przez czas dłuższy niż jeden miesiąc należy akumulator naładować do 50% i sprawdzać cyklicznie co dwa miesiące poziom jego naładowania. Przechowuj akumulator i urządzenie w miejscu suchym, z dala od słońca i ujemnych temperatur.

Specyfikacje baterii produktu

Cecha	Wartość
Kategoria baterii	Bateria przenośna
Typ baterii	Przenośne baterie litowo-jonowe (Li-Ion)
Zawiera Kadm/Ołów (>0.002% Cd, >0.004% Pb)	Nie
Waga netto (kg)	0.03
Pojemność (mAh)	1950